

Nos encontramos aquí ante un buen ejemplo de lo que pudiera llamarse tendencia racional-objetiva en lo referente a implantación arquitectónica en el medio físico. Ésta se basa en el acomodo lógico de la pieza construida sobre el territorio, evitando violentarlo gratuitamente. Se trata de una obra sometida al reconocimiento empírico de las peculiaridades del enclave, que intenta aprovechar los valores medioambientales o paisajísticos de manera directa sin que medien condicionantes extraños capaces de dificultar la síntesis entre arquitectura y entorno.

Una vez analizado el sistema de relaciones geomorfológicas en función del formato y la orientación de la parcela, teniendo además en cuenta las condiciones normativas, se ha procurado aplicar la coherencia disciplinar forzando hasta el límite de lo posible la flexibilidad de las ordenanzas provinciales y municipales.

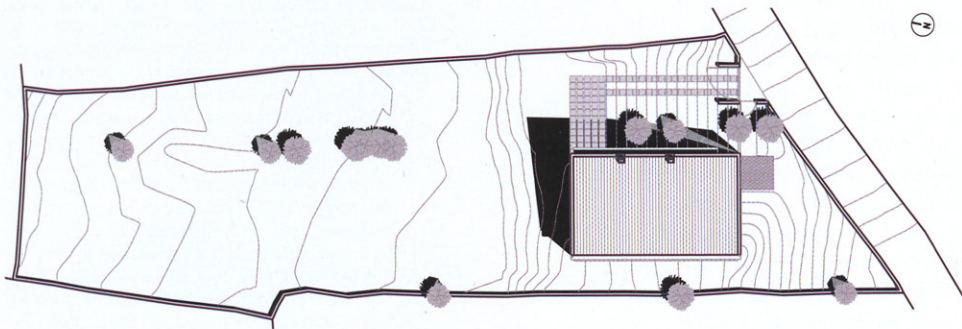
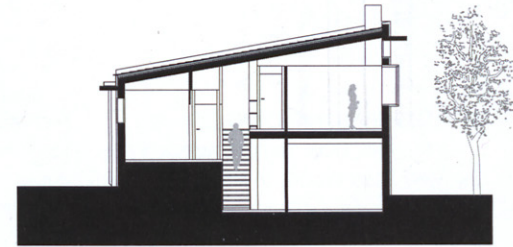
La reflexión interactiva entre propietarios y arquitectos incluyó desde el principio una indagación sobre la pertinencia

conceptual del otrora denominado regionalismo crítico. Aquí subyace aunado con otros conceptos teóricos más contemporáneos que permiten un reajustado equilibrio significativo para explicar mejor la solución espacial interna y su relación con la imagen externa.

Observando esta casa se diría que quedan expuesta algunas estrategias de diseño. Así, por ejemplo, se advierte un manifiesto esfuerzo por lograr la forma escueta evitando caer en el minimalismo abstracto. Para ello se adopta una figura levemente alusiva a ciertas construcciones tradicionales en clima frío.

Así mismo se ha procurado una calibrada inserción en el terreno, reduciendo la presencia volumétrica y potenciando un cierto camuflaje tras las cortinas arbóreas que suministran algunos robles y fresnos existentes en la finca.

También se ha cuidado mucho la relación interior-exterior, de acuerdo con una organización funcional nada tópica.



ARQUITECTOS [MADRID]:  
Francisco de Gracia  
Francisco Javier Ceña

COLABORADORES:  
Enrique Cárdenas  
Roberto Mateos  
Arquitecto Técnico: Belén Martínez  
Constructora: Borjabad-Ayllón

FOTÓGRAFO:  
Estudio Gracia-Ceña

## vivienda en ocenilla 13

C/ Las Brujas s/n, Ocenilla, Soria. 2006-07

# DE GRACIA Y CEÑA

SECCIÓN TRANSVERSAL Y PLANTA BAJA

